



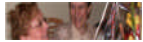
La lettre France d'homéopathes **sans** frontières

février 2005 N° 24

Sommaire

2	Éditorial
5	Ass. Générale
14	Missions
24	Antennes
31	Fédération
34	Dossier

A.G.
Nouvelle Présidente



Cambodge
Sur la décharge



Zénith
20 Ans d'H.S.F. France



Le Mot de la Présidente

*La nouvelle Présidente
Michèle Serrand*

L'accès aux soins pour les populations les plus démunies reste en 2005 une utopie. Pour que cette utopie devienne réalité, Homéopathes Sans Frontières poursuit son œuvre, grâce à vous qui êtes de plus en plus nombreux.

Pour HSF France, 2005 commence sous le signe de la continuité et du changement, de l'approfondissement de notre réflexion et de la diversité de nos actions.

Continuité et changement : vous avez élu une nouvelle Présidente. Je vous remercie de la confiance que vous m'accordez. Francine Woitier reste à mes côtés, prête à m'apporter son soutien et son

aide. L'approfondissement de nos réflexions nous pousse à toujours nous demander comment agir pour que des soins de qualité deviennent accessibles aux plus démunis. Cette réflexion nous conduit à diversifier notre action :

A côté de l'enseignement de l'homéopathie aux professionnels de santé des capitales, se développe un enseignement aux soignants plus éloignés, ceux des villes plus petites, voire des villages.

- A l'enseignement théorique s'ajoute un enseignement didactique fait de consultations explicatives.

Et puis, la demande dans les villages est parfois telle que nous restons dans le dispensaire pour des journées de consultations. Pour nos étudiants en homéopathie, être là avec nous est une excellente et efficace manière d'apprendre, évoquant le traditionnel compagnonnage.

Et pour nous c'est une chance formidable de mieux comprendre ceux que nous soignons, ceux avec qui nous vivons quelques jours, ou quelques semaines ;

De ces échanges dans le travail, chacun repart plus riche d'humanité et d'amitié. Dans d'autres villages, notre action est d'appuyer un projet de construction d'un dispensaire, de participer à son fonctionnement.



E.Chenu

Les besoins sont immenses
La tâche est plurielle,
tant ici en France,
que là-bas, en Afrique ou en Asie. Un grand merci à tous
pour la mobilisation de vos compétences vers ce but que
nous nous sommes donnés :
Ouvrir à tous l'accès aux soins.

Michèle Serrand

Et ... de la « past » Présidente

Pendant sept ans, vous avez lu dans les Lettres biannuelles d'HSF France « le mot de la présidente ». Je vous redis un grand merci pour votre fidélité et votre soutien.

Le 25 septembre 2004, après renouvellement du bureau, j'ai passé le relais au Docteur Michèle Serrand, femme jeune et dynamique, que vous connaissez déjà par ses écrits sur le Togo et sur la commission juridique.

Je suis persuadée qu'elle saura confirmer le chemin, la ligne, notre objectif premier : « ...que les plus démunis de par le monde puissent accéder aux soins de santé de base... »

La tâche est de plus en plus difficile. L'Homéopathie a été sur la scène en 2004- et HSF France, en particulier avec la soirée au Zénith le 19 octobre pour fêter ses 20 ans ... De ce fait, les jalousies, les attaques sont devenues plus profondes et plus acerbes. C'est normal, c'est logique, surtout dans cette période de chaos et de confusion : il faut avancer avec détermination, mais prudence.

HSF France devient une grande structure avec ce que cela comporte de positif, bien sûr, mais aussi de difficultés.

Nous sommes (le bureau, le conseil d'administration) derrière, aux côtés de Michèle et nous lui souhaitons un immense courage. Je ne doute pas qu'elle saura assumer cette Tâche.

Encore merci à vous!

Francine Woitier



E.Chenu



Directeur de la Publication
Michèle Serrand
Responsables de « La Lettre »
E. Chenu et E. Moreau
Mise en forme, Graphisme :
E. Chenu

Les textes n'engagent que leurs auteurs.

Homéopathes Sans Frontières—France
10, avenue de l'Isle 31800 Saint Gaudens
Tél : 05 61 88 50 60
@ siege@hsf-france.com
Web www.hsf-France.com

Dépôt Légal : Premier Semestre 2005
ISSN 1764-237X

ADHESIONS

Cotisations normale.....40 €
Cotisation couple.....50 €
Soutien 1 :50 € (40 € + don 10 €)
Soutien 2 :60 € (40 € + don 20 €)
Soutien 3 :80 € (40 € + don 40 €)

Les cotisations versées par les adhérents d'une association visée par l'article 200 du code général des impôts sont déductibles à hauteur de 66% de leur montant dans la limite de 20% du revenu imposable.

La lettre d'homéopathes **sans** frontières—France

Assemblée Générale

Conférence Pédagogique

...Clin d'œil ...

Conférence Pédagogique ! Sur la pointe des pieds, je me glisse entre des formateurs pour écouter. La salle est concentrée sur un intervenant expliquant l'intérêt des nouvelles technologies dans l'aide à la formation. Mais, cet outil est-il bien adapté aux missions d'enseignement où la communication est parfois si difficile ? Le tableau noir reste un excellent support. La difficulté d'enseignement relève parfois de la langue française et de ses subtilités. Quand un formateur d'origine africaine participe à l'enseignement, il arrive à faire passer le message avec des mots qui résonnent. Il s'exprime alors dans une culture proche. Les différentes interventions extérieures sont appréciées par le public. La matinée est déjà bien avancée et une autre phase de la Conférence va commencer. Les nouveaux formateurs vont se lancer dans une opération qui pourrait être appelée l'épreuve du feu... Michel, Christiane, Christine...se lancent dans l'aventure. Pas un bruit. Les regards sont unanimement dirigés sur celui qui officie. A peine l'exposé terminé et, même au cours de celui-ci, les questions fusent. Les trois candidats écoutent et répondent à tous sans se démonter. Les échanges permettent d'ajuster les incompréhensions ou le style. Ce qui est sûr, chacun a le sien et chacun garde son empreinte. Le même remède avec le même savoir sera enseigné avec mille expressions. C'est une richesse pour les enseignants et les enseignés. Les candidats ont passé l'épreuve du feu. Ils partiront dans de toutes prochaines missions ...

Elisabeth Chenu



Première rencontre des bénévoles non médecins

...des non médecins à tous les niveaux de fonctionnement de l'Association...

En marge de l'Assemblée Générale de Septembre 2004, les bénévoles non médecins se sont rencontrés pour confronter leurs expériences au sein de l'Association. C'était la première fois qu'une telle réunion était organisée. Ils étaient une quinzaine, venus essentiellement du Sud-Ouest, de la Bretagne, et de la région Parisienne,

C'est souvent par leur médecin, lui-même engagé dans l'Association, que les non médecins apprennent l'existence de HSF et sont amenés à apporter leur participation. D'autres aussi sont là parce que leur conjoint médecin est actif dans l'Association et qu'ils ont choisi de contribuer à cette entreprise humanitaire avec leurs propres compétences.

Leur participation est la plupart du temps orientée vers l'organisation d'événements de l'Association (Assemblées Générales) ou d'événements au profit de l'Association (concerts, expositions, concert exceptionnel du Zénith...). Les réunions d'Homéopathie Familiale organisées par les Antennes ont aussi beaucoup de succès, et permettent de parler d'HSF.

Mais, à côté de cette action militante dans les Antennes régionales, il y a aussi des non médecins à tous les niveaux de fonctionnement de l'Association : Bureau, Conseil d'Administration, Secrétariat. L'Association grandissant, les réalités administratives, juridiques, se complexifiant, l'appel aux compétences extra médicales devient nécessaire.

Elisabeth, par exemple, explore depuis longtemps les aspects juridiques parfois complexes relatifs à notre activité. Martine, proche géographiquement de notre secrétariat, apporte son concours pour effectuer des mailings, trier des médicaments d'homéopathie etc..

La participation aux missions reste difficile pour les non médecins, et pourtant c'est là que l'on peut constater concrètement l'action d'HSF, et mesurer les besoins des habitants des pays visités. Cette participation n'est pas fréquente car elle doit être pleinement justifiée, pour des raisons financières évidentes. Nicole, qui fait partie des rares à avoir eu cette chance insiste sur la nécessité et la possibilité de faire participer des non médecins aux missions. Cela reste cependant à développer et la réflexion doit avancer dans ce domaine.

Jean Michel Athane



E.C.

Et à propos de l'Assemblée Générale...

Passage de relais: Nouvelle Présidente

Le 24 septembre dernier, le magnifique Manoir de la Vicomté, à 200 mètres de la mer, sur la commune très touristique de Dinard, rassemblait les fidèles d'HSF France pour son assemblée générale (AG) annuelle. Ils étaient accueillis cette année par l'antenne bretonne de l'association, l'une des plus récentes, mais aussi, l'une des plus actives et des plus motivées, depuis l'arrivée du Dr Michèle Serrand à HSF France en 1999. Ces changements de paysages, d'année en année, au cours des AG successives (l'année dernière, nous étions à Toulon) permettent, aux membres et à leurs amis, de faire connaissance et d'appréhender leur diversité. En effet, un maximum d'échanges peut se réaliser, puisque l'AG est aussi l'occasion de réunir les formateurs, anciens et futurs, en séances de travail sur la pédagogie et les missions d'enseignement en gestation.

Une soixantaine d'adhérents étaient présents, venus des 4 coins de France, des représentants de chaque antenne régionale, des invités et quelques personnalités.

La Présidente, Francine Woitier a rappelé les grandes lignes des engagements d'HSF, étape indispensable puisque l'association s'élargit. Les notions de partage, d'écoute et de respect de l'autre sont à l'ordre du jour : tenir compte des leçons du passé et prévoir l'avenir. Nos motivations : notre révolte devant l'injustice dans l'accès aux soins de santé de part le monde. Nos objectifs : « Santé pour tous », être unis, présents, et servir de liens.

A suivi le rapport d'activités, commenté par la secrétaire, le Dr Christine Arnoux.

Hors de France ont été réalisées, depuis un an, 16 missions de formation de formateurs dans 8 pays différents : Liban, Cambodge et 6 pays africains : Togo, Bénin, Burkina Faso, Cameroun et Congo. Ces missions ont mobilisé 27 personnes dont 23 médecins (y compris une formatrice béninoise), une sage-femme, un pharmacien et 2 non soignants pour la logistique.

- *En France* : se sont poursuivies les actions des antennes, maintenant au nombre de 7 : tri de médicaments, tenue de stands d'information, stages d'homéopathie familiale etc....

Des commissions ont été créées (Juridique, Lettre HSF, Communication...et l'on apprend ici qu'un Concert au Zénith de Paris est en préparation pour fêter les 20 ans d'HSF France avec, à l'affiche, les plus grandes vedettes de la chanson !) ... d'autres sont en préparation.

Au niveau international, les autres structures de soins de part le monde qui ont adopté la même charte qu'HSF France, ressentent la nécessité de se rapprocher et de se fédérer. Des membres de la commission (actuellement présidée par HSF- Madagascar, pendant encore un an) de préparation de cette future fédération ont organisé trois rencontres (Paris, Egmond et Bâle).

Les trois rapports présentés, moral, d'activités et financier, sont approuvés à l'unanimité. Il a été ensuite procédé au renouvellement du conseil d'administration.

Après ces élections, la séance de l'AG a été levée. Les discussions diverses se sont prolongées tard dans la soirée autour d'un repas festif au cours duquel nos amis bretons nous ont fait découvrir bagad et danses endiablées où la participation de tous était de mise.

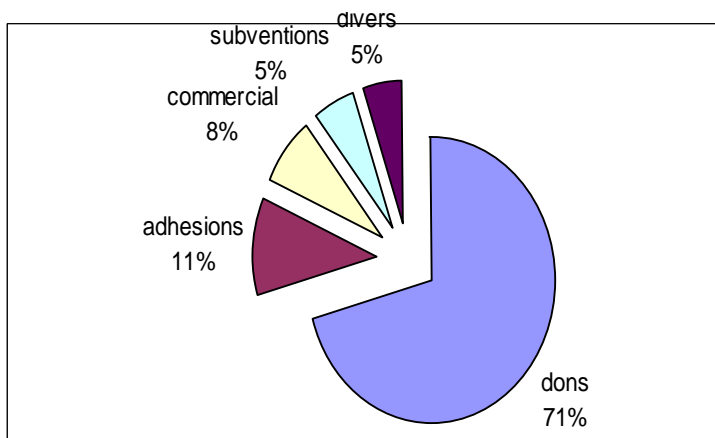
Entre temps, le nouveau Conseil d'Administration s'était réuni afin d'élire son bureau : Le Dr Michèle Serrand, de Rennes, est sortie nouvelle présidente.

Christine Arnoux

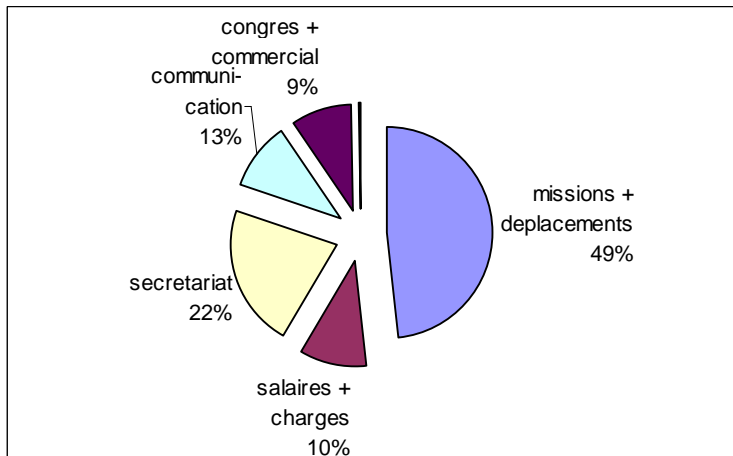


Extraits du Rapport Financier 2003

Les recettes totales en 2003 sont de 120.279 €, soit une augmentation de 25% par rapport à 2002. Les dons représentent à présent 71% du budget recettes. Les adhésions sont à 11% et les recettes commerciales 8% . recettes.



E.Chenu



Les dépenses sont de 96.312€, et ont augmenté de 8,5% par rapport à 2002, Le poste des frais de missions est resté stable en pourcentage à 49%, mais a augmenté de 5000€..

Le bénéfice est donc de 23.967 €, en hausse de 230 % par rapport à 2002.

Michel Pontis

Entretien

Avec Jacques Bourmaud

« *je suis prêt à partir* »

La Lettre – Jacques Bourmaud, vous êtes médecin homéopathe, installé depuis plus de vingt ans, dans la banlieue nantaise, et vous venez pour la première fois à l'assemblée Générale d'Homéopathes Sans Frontières France. Pourquoi cette démarche aujourd'hui ?

Jacques Bourmaud – Voilà plus de dix ans que j'ai découvert Homéopathes Sans Frontières à l'occasion d'un congrès d'homéopathie. J'y ai de suite trouvé un grand intérêt, mais il m'était impossible de m'investir alors. Tout en ayant les contraintes d'un cabinet médical, je peux me libérer plus facilement à présent.

La Lettre - Votre intérêt se porte sur la formation et l'humanitaire ?

Jacques Bourmaud – Tout à fait. En fait, depuis 1983, je suis enseignant dans une école d'homéopathie à Nantes (CEHN) rattachée à l'UNHF. Il m'importe d'enseigner l'homéopathie et transmettre le message homéopathique me procure beaucoup de plaisir. L'aspect humanitaire, je le connais déjà car je fais partie d'une association au Ladack dont le but est la création d'écoles dans la vallée perdue de la Nubra (Nord de l'Inde) et d'une antenne médicale l'année prochaine. Nous travaillons en réseau : l'association avec l'hôpital et les médecins locaux. Notre action porte sur la prévention : l'hygiène à l'école et la visite médicale à l'école. Nous sommes aussi en lien avec les médecins de l'hôpital de Leh pour l'achat de médicaments onéreux pour des maladies sévères. Cela a développé chez moi la recherche du contact avec les habitants des pays en voie de

développement. Mon goût du voyage trouve sa pleine satisfaction dans la rencontre des gens.

La Lettre – Quel est alors l'intérêt de l'homéopathie pour ces pays ?

Jacques Bourmaud – Nous disposons là d'une médecine très bon marché. C'est aussi, par ce biais, l'occasion de prises de contact avec des tradi-thérapeutes et leur apport spécifique dans les soins. Ce peut être aussi l'occasion de découvertes de nouveaux médicaments et de nouvelles pathogénésies. Depuis un siècle, peu de nouveaux médicaments ont été trouvés en homéopathie.

La Lettre – Au terme de cette rencontre avec HSF France, qu'en dites-vous ?

Jacques Bourmaud – Les gens qui sont ici, sont sympathiques. Nous partageons notre passion avec conviction et avec le même souci des intérêts humains. Et pour finir un scoop : je suis prêt à partir pour une des prochaines missions.



Photos E. Chenu



CONSEIL D'ADMINISTRATION

BUREAU

Présidente : Michèle Serrand

Vice Présidentes : Francine Woitier & Micheline Deltombe

Vice Président : Jean-François Masson

Secrétaire : Christine Arnoux

Secrétaire Adjoint : Jean Michel Athané

Trésorier : Michel Pontis

Trésorier Adjoint : Patrick Lavasso

ADMINISTRATEURS

Xavier Bihl

Michel Bouko-Lévy

Cathy Chanel

Elisabeth Chenu

Catherine Delattre

Francis Nicolas

Frédéric Rérolle

Sylvie de Sigalony

Christiane Vallet

Joseph Waked



E. Chenu

MISSIONS

Textes réalisés d'après les rapports de missions des formateurs par E.M et E.C.

REGARDS

SUR ...LE CAMBODGE...

Le Cambodge est un pays de plus de 14 millions d'habitants. Sa capitale est Phnom Penh. Le régime politique est celui d'une monarchie constitutionnelle. La principale religion est le bouddhisme. C'est un pays très marqué par la souffrance due au régime des Khmers rouges qui a duré jusqu'en 1979 et qui a pratiqué l'un des plus grands génocides du vingtième siècle.. Essentiellement agricole, le Cambodge possède une culture raffinée dont les merveilleux temples d'Angkor révèlent la richesse passée.



JM Gigon

Mission de l'été

Tout au long de notre voyage nous avons été émerveillés tant par la beauté de ce pays que par le sourire des cambodgiens.

Mais en même temps nous avons trouvé un peuple sinistré, affecté par une pauvreté accablante que côtoie une clinquante nouvelle classe de riches peu scrupuleux. De la même façon, lorsque l'on se réfère à l'histoire du Cambodge on est horriblement choqué par la violence de son passé récent et stupéfait par la grandeur de l'empire khmer du premier millénaire. Il y a très peu de routes goudronnées dans le pays et Phnom Penh ne connaît pas encore l'éclairage public.

Enseignement et consultations

La mission de juillet 2004 avec les Drs Saur, Bihl et Casari a permis d'organiser l'enseignement en 2 niveaux d'études (débutants et plus avancés) et s'était fixé comme objectifs de préparer la mise en place officielle de l'homéopathie ainsi que la future mission 2005.



M. Serrand

L'activité se partagera donc entre l'enseignement donné à 2 médecins de l'association « Pour un sourire d'enfant » et 17 nouveaux étudiants (des pédiatres, des gynécologues, un dentiste, un médecin militaire, un médecin de médecine traditionnelle, des étudiants en médecine et un praticien non médecin de médecine traditionnelle). et des consultations didactiques dans des villages où exercent certains médecins ou encore, dans d'autres cabinets comme chez le médecin praticien en médecine traditionnelle dont la fille est, elle aussi, une de nos étudiantes.

A deux reprises, nous consulterons dans des villages particulièrement défavorisés, l'un proche de la déchetterie de la capitale, l'autre au bord d'une espèce de lac de récupération de ses eaux usées. Ce sont à chaque fois des dizaines de mères avec leurs enfants montrant beaucoup de problèmes de peau ainsi que de rhinopharyngites. Nous serons d'ailleurs alertés par ces rhinopharyngites déclenchées par les émanations de dioxine des décharges.



C; Fontaine

Tous ces gens pauvres et souriants, qui marchent pieds nus sur cette terre pourrie par la saleté polluante de la ville avoisinante, ont souvent perdu toute leur famille du temps des Khmers rouges et des enfants par manque d'hygiène et de soins.

Les problèmes

Ce sont tout d'abord les problèmes de communication.

Nous constatons vite que l'obstacle majeur au Cambodge est la langue. Seuls, quelques-uns des étudiants parlent Français, quelques autres arrivent à comprendre avec beaucoup de mal ; c'est pourquoi la présence du Dr Saur nous fut indispensable pour donner les explications nécessaires à une compréhension correcte. En effet, les élèves comprennent-ils ? Malgré nos efforts pour parler lentement, distinctement et écrire tout au tableau, nous nous inquiétons de leur passivité qui est surtout – nous le saurons plus tard – la conséquence de leur timidité.

Viennent ensuite les difficultés rencontrées dans la transmission de l'information qui nuisent à la planification et la mise en place d'une organisation ; le fait d'imposer un emploi du temps bien déterminé eu égard aux contraintes de travail des participants souvent soutenus de familles très nombreuses et ne pouvant se libérer.

Sans oublier la chaleur...

Journal de bord de Xavier Bihl (extraits)

Mercredi

Lever 6h30, petit déjeuner et départ pour PSE en motodop (dop ou doup vient du français « double ») Quel folklore ! A trois sur la moto et c'est parti pour l'aventure. Il y a des motos partout, à gauche, à droite, devant, derrière, une vraie fourmilière ! C'est incroyable. « On serre les fesses », on « ferme les yeux » et on pense « si tu bouges tu meurs ». Après trois quarts d'heure de course à travers ce monde inconnu, dangereux, poussiéreux, traversant des quartiers de plus en plus miséreux, nous arrivons enfin au PSE.

Nous découvrons ce centre d'accueil pour les enfants de la décharge de Phom Penh , créé par Monsieur et Madame Des Pallières il y a seulement neuf ans. Ils accueillent 4000



M. Serrand

enfants, tous habillés de blanc et bleu, et leur apportent éducation, enseignement scolaire et professionnel dans des bâtiments modernes. C'est un bonheur de voir tous ces enfants heureux et gais.



JM Gigon

Nous rejoignons le Dr V. à l'infirmierie et nous embarquons avec lui pour une tournée dans un village proche de la déchetterie, à bord de l'ambulance, un gros 4x4 (don de la fondation Pierre Fabre), bien utile pour passer dans ces chemins indescriptibles tant il y a de trous (de très gros trous). Là, au village, nous sommes attendus par des dizaines de mères avec leurs enfants. Nous ferons une trentaine de consultations en deux heures dans l'ambulance. Beaucoup de rhinopharyngites et de prescriptions de remèdes homéopathiques. Il est curieux et intéressant de voir le Dr V. prendre un petit sachet plastique, y ajouter un peu d'eau distillée et quelques granules du remède indiqué. Ensuite, il secoue fortement la préparation et l'offre à la mère en lui donnant ses recommandations pour l'enfant.

Retour au PSE et rencontre avec le Médecin Chef le Dr S. qui parle très bien français..

12 h : déjeuner au restaurant du PSE où est servie une cuisine délicieuse et raffinée, résultat remarquable de la formation dispensée ici sur place et dans de grands restaurants français.

Retour en ville à la fac en moto taxi. Nouvelle expérience, redoutable trajet. Quel fabuleux pays plein de surprises !

Vendredi

7h30 : nous partons pour la décharge en motodop.

Le chemin est tortueux et torturant pour la moto qui ne résiste pas aux trous et bosses. Et nous arrivons dans ce paysage : c'est un paysage apocalyptique !.

Vous sentez les odeurs âcres qui émanent de cette montagne de déchets d'où s'élève un épais nuage noir. Vous voyez des ombres penchées en avant et vous reconnaissez, en vous approchant, des êtres humains,



JM Gigon

hommes, femmes ou enfants, un crochet dans une main , un sac dans l'autre , qui retournent ces immondices sous leurs pieds, à la quête d'une nourriture ou de quelque chose qu'ils pourraient vendre.

La main devant le nez, les larmes aux yeux, nous avançons plus loin sur le chemin qui borde en contrebas des maisons faites de bois, tôles ou tissus, implantées au milieu de mares de détrit. Le ballet des camions et des bulldozers se fait entendre au milieu d'une myriade d'hommes et enfants se jetant dangereusement sur le vomi des camions poubelle... Nous rejoignons le village contigu pour y trouver à nouveau les sourires de ces enfants. Quelques uns nous approchent et sautent dans les bras de Marianne qui les reçoit avec tendresse.

ET SUR... LE LIBAN

Brèves impressions

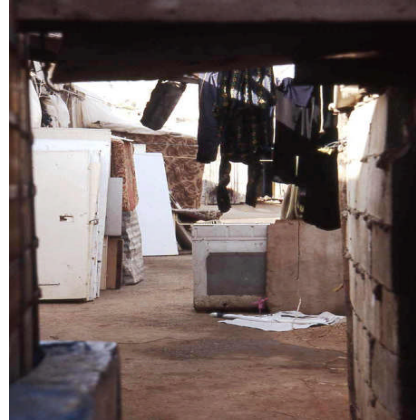
La guerre qui a laissé beaucoup de traces.

Le Liban, petit pays du Moyen Orient, a vu le jour depuis moins d'un siècle. En si peu de temps, il s'est passé beaucoup de choses dont la guerre qui a laissé beaucoup de traces.

Tout n'est pas encore solutionné . il y a 23 communautés religieuses dans le pays . Ces communautés se côtoient, vivent ensemble, mais ne se mélangent pas ; le pays est un patchwork communautaire.

De ce fait, et pour d'autres raisons, l'économie et l'activité du pays ont du mal à démarrer. Cependant, le pays est riche ; beaucoup d'argent qui y transite grâce aux libanais (qui sont avant tout des commerçants) qui vivent dans le monde entier et qui « perfusent » le pays.

L'occupation (ou protection ?) du Liban par les troupes syriennes ne fait qu'aggraver la situation sociopolitique. Ceci explique les écarts importants de niveau de vie entre de grandes fortunes et le bas de l'échelle style Sabra-Chatila. L'accueil de la population, qu'elle soit chrétienne, musulmane ou autre, est toujours chaleureux. Le pays a un potentiel touristique énorme du fait de son climat et de ses richesses archéologiques, mais l'image de la guerre et l'insuffisance de développement touristique dans certaines villes, fait qu'actuellement, il y a peu de tourisme. Quant à l'homéopathie, elle est quasi inexistante dans le pays ; Seuls à Beyrouth, quelques rares médecins l'exercent et les médicaments sont très chers . La commercialisation des médicaments homéopathiques n'est actuellement pas autorisée (sauf Arnica).



J. Bourmaud

Mission d'enseignement

L'amitié ne fait jamais défaut au Liban...

Une seconde mission d'enseignement par les Drs Maryvonne Delaruelle et Jacques Bourmaud a eu lieu au Liban (à Beyrouth) au cours des mois de novembre et décembre 2004..

Le problème du logement à Beyrouth s'est trouvé posé de façon urgente et résolu grâce à l'intervention d'une amie. Dans les bagages : le matériel pédagogique de la première mission, des photocopiés, des matières médicales et traités thérapeutiques ainsi que 3kg de médicaments triés et classés, destinés au dispensaire de Sabra Chatila.

Après un accueil chaleureux – l'amitié ne fait jamais défaut au Liban –, organisation des cours et enseignement réparti sur 6 jours. Les cours se sont déroulés avec les mêmes étudiants qu'à la première mission. 8 élèves, 6 médecins et 2 pharmaciens ayant des postes importants dans diverses unités de médecine de famille ou en enseignement



J. Bourmaud

universitaire avec des diplômés libanais et étrangers (français, américain ou canadien).

L'organisation de l'enseignement en tandem de 2 formateurs, ayant eu un parcours très semblable, a beaucoup contribué au dynamisme du groupe dont les connaissances s'avèreront très satisfaisantes.

Les étudiants ont montré un grand intérêt à l'enseignement qui leur a été donné, ils ont beaucoup aimé les cas cliniques et ils en redemandent. Il est prévu de rester en contact avec eux par e-mail afin de répondre à leurs préoccupations.



J. Bourmaud

DISPENSARE DE SABRA-CHATILA

Toute la population pauvre de Beyrouth voire du Liban s'y concentre

Le camp de réfugiés de Sabra et de Chatila est devenu tristement célèbre depuis la guerre du Liban. Le 14 septembre 1982, le président Béchar Gemayel est assassiné. Le 18 septembre, les phalangistes chrétiens, désireux de venger leur chef, pénètrent dans les camps de Sabra et de Chatila, occupés essentiellement par des réfugiés palestiniens ; ils massacrent 1000 à 2000 personnes dont beaucoup de femmes et d'enfants. Depuis, le camp est toujours occupé par les palestiniens (40%) Mais toute la population pauvre de Beyrouth, voire du Liban, s'y concentre . On y trouve des libanais en situation de pauvreté extrême et des réfugiés de toutes nationalités (philippins, sri lankais etc.). Sur le plan politique, le Hezbollah et autres organisations armées anti- israéliennes s'y sont installés. Il est donc dangereux pour un européen de s'y aventurer si on n'est pas accompagné.



J. Bourmaud

Un des étudiants, X... assure une permanence à un des dispensaires de Sabra- Chatila. Nous l'accompagnons pour une demi journée. Le dispensaire est à l'entrée du camp, il est difficile d'aller plus loin car, cela peut-être dangereux. Dans ce dispensaire, il y a une infirmière et coordinatrice :

Y..... , elle a été formée sur place et a créé un fichier patient pour tous les consultants. Dans la salle d'entrée, le bureau de Y....et le cabinet dentaire, c'est très exigu. Derrière, une petite salle de consultation où se trouve la pharmacie.

En une matinée, une vingtaine de patients : beaucoup de problèmes ORL et d'infections cutanées (panaris, furoncles ...). Quelques-uns des patients ont reçu un traitement homéopathique ; le Dr X...en assurera le suivi.

Le Dr S...est un médecin français installé dans le camp depuis la fin de la guerre. Elle assure le fonctionnement du dispensaire et un suivi dans une prison pour femmes. Nous parlons longuement avec elle de son travail dans le camp, dans une école créée par une association ... Au niveau du primaire, les enfants du camp de 9 à 14 ans apprennent à se socialiser, lire et écrire.

Elle nous fait part de ses difficultés à trouver de l'aide auprès des Libanais et demeure très reconnaissante au Dr X...pour son assistance médicale hebdomadaire. Elle le laisse libre d'utiliser l'homéopathie et nous déposons les 3 Kg de médicaments apportés.



J. Bourmaud

BREVES

par Elisabeth Moreau

BENIN

A Cotonou, une conférence retransmise par les medias sensibilise la population à l'Homéopathie : « une opportunité pour la réduction de la pauvreté » et lui permet de découvrir les locaux et les membres d'HSF Benin. Excellente introduction à la mission de formation des médecins venus de France : les Drs Micheline Deltombe et JF. Morin, qui, avec 4 formateurs béninois : Drs Gisèle Egounlety-Todonou, Anicette Kapo (ophtalmo), Edgard Prudenci (pharmacien) et Gisèle Kiti (sage-femme), dispenseront des cours très

denses d'homéopathie pour 27 élèves de 1^o année et 16 de 2^o année, organisés pour la première fois, simultanément, à Cotonou et Porto Novo, sur un rythme astreignant.

Un grand espoir : un projet de module d'initiation à l'Homéopathie pour étudiants en médecine et pharmacie a été soumis, sur sa demande, au doyen de la Faculté de Médecine béninoise.

CAMEROUN

Mission d'enseignement du Dr Catherine Delattre et Dr Pierre Coret. Des élèves motivés très engagés sur le chemin de l'Homéopathie. Un travail profitable à poursuivre à Kribi , à Baffoussam comme à Yaoundé : « non, la maladie ne doit pas tuer comme une fatalité ! »

CONGO

Première mission d'HSF à l'hôpital de Kabinda avec MB Hibon et J. Waked : un grand nombre de participants : 7 médecins et 18 infirmiers, tous très motivés.

SENEGAL

Mission d'enseignement des Dr Patrick Lavasso et Emmanuel Tessier dans des conditions très favorables à Dakar, contrairement au reste du pays où les carences varient, selon que l'on est au bord de la mer ou dans l'intérieur des terres, d'autant que des millions de criquets pèlerins se sont abattus au-dessus de Diemoul. A signaler : l'accueil très courtois de l'Ambassade de France.

Rencontre à Mbour avec le Pr Delauture , phytothérapeute hors pair. Et grâce à lui, contact avec des guérisseurs du Centre expérimental de Médecines traditionnelles de Fatick, ONG originale de plus de 450 guérisseurs reconnue par le



Michel Pontis

Gouvernement sénégalais qui a obtenu un pourcentage très intéressant de cas de stabilisation de sida, hypertension et diabète – résultats déjà remarquables par des laboratoires américains.

TOGO

Mission d'enseignement des formateurs Drs Michèle Serrand et Odile Rabetaud et examen de passage. La demande est de plus en plus grande.

Le projet d'HSF-France d'un dispensaire à Zowla se concrétise, grâce à l'aide et l'expérience précieuses de Madie Pierret, déjà engagée au Mali avec l'Association Pace-Solidarité qui œuvre dans la région de Tombouctou. Un terrain a été trouvé qu'HSF-France va sans doute devoir acheter. Les plans ayant été dessinés par Madie, la nécessité d'un architecte qui suive les travaux se fait sentir. Mais le dispensaire public est sans eau ni électricité, sans matériel ni médicaments et la population s'abstient de la fréquenter.

Un exemple à suivre : le jumelage de la ville de Bressuire (France) avec Kpaliné.(Bénin) permet l'envoi de médicaments et de matériel.



Madie Pierret

Une question d'importance reste posée : quelle relation établir avec les HSF des différents pays qui ont du mal à fonctionner comme des Associations ? de plus la tentation de se faire de l'argent demeure.

ANTENNES

A Dinard première rencontre nationale des bénévoles dans les antennes....



Rhône Alpes

La ville de Lyon accueillera la prochaine assemblée générale de l'association. Lyon est une capitale historique qui n'a jamais cessé de s'adapter à l'époque en cours et de se tourner vers l'avenir. Aujourd'hui, c'est une ville dynamique, ouverte aux échanges avec l'étranger, qui participe au développement de l'Europe dont elle est une région charnière. Cette cité riche d'une histoire aux visages multiples, classée au patrimoine mondial de l'UNESCO, garde trace de ce passé dans ses quartiers : de la cité antique qui rappelle qu'elle fut capitale des Gaules, de Fourvière d'où l'on a une vue panoramique sur la cité, en passant par la Croix Rousse avec ses célèbres traboules, et le vieux Lyon avec la cathédrale St Jean, la place Bellecour et les murs peints, spécialité on ne peut plus Lyonnaise puisque Lyon possède la plus grande fresque d'Europe, le célèbre mur des Canuts. La ville abrite plus d'une trentaine de musées et rayonne au niveau international dans le domaine de la Culture, en particulier par la danse. Nombre d'ONG, plus d'une quarantaine, ont établi leur siège à Lyon tout comme les « bouchons » lyonnais que vous ne trouverez nulle part ailleurs, bien entendu ! Là, laissez-vous tenter par une cervelle de canut ...

Elisabeth Chenu

L'antenne HSF de RHÔNE-ALPES, traverse une période difficile et douloureuse car deux de ses principaux membres actifs ont des problèmes de santé importants qui les rendent indisponibles. Nous leur souhaitons une rapide guérison et beaucoup de courage pour traverser cette épreuve.



En attendant de retrouver tous les membres d'HSF à l'Assemblée Générale en septembre 2005 à Lyon, nous poursuivons notre travail en collaboration avec l'équipe de l'association locale « La Noria » pour la promotion de la santé par l'homéopathie auprès des plus démunis.

Ainsi nous organisons des soirées de formation à l'homéopathie familiale dans les quartiers périphériques de Lyon, en général à la demande de groupes de femmes, animés par Françoise Desailly.

Nous développons et utilisons une méthode pédagogique à base de pictogrammes mis au point par François Veyrié, dont vous trouverez un exemple à la page 47.

Cette méthode est très efficace et permet à l'auditoire de comprendre et retenir facilement le message.

Par ailleurs nous étudions la possibilité de créer ou de participer à un dispensaire pour des consultations homéopathiques gratuites.

Enfin, le Dr Rérolle doit faire prochainement une conférence sur « l'homéopathie et l'humanitaire », sujet très controversé par quelques « non pensants »...

L'antenne HSF de RHÔNE-ALPES sera donc l'organisatrice de l'AG 2005 et nous sommes très heureux de tous vous accueillir dans notre bonne ville de Lyon. Un programme alléchant se met en place pour les participants et les accompagnants !!

Nous profitons de cette lettre pour lancer un appel à toutes les bonnes volontés régionales qui pourraient donner un coup de main pour cette organisation.

Fred Rérolle

(Pour proposer votre aide, merci de contacter le secrétariat d'HSF-France)

- Bretagne



L'antenne de Bretagne, après l'année 2004 consacrée à préparer l'AG de septembre 2004, reprend ses différentes actions :

- nouveau cycle de 4 soirées dédiées à l'homéopathie et aux techniques alternatives
- courant mai 2005, une grande soirée d'information sur l'action d'HSF au Togo et au Cambodge
- préparation et envoi de matériel médical, de médicaments...

La responsable de l'antenne est Mme Laurent Annie.

Michèle Serrand

- Landes



Initiative originale d'un des membres de l'antenne...

« Durant les mois de Juillet et Août 2004, j'ai proposé des soins de détente (Technique apprise lors de stages il y a 10 ans) aux Pèlerins de St Jacques de Compostelle, au gîte de Miramont Sensacq, proche d'Aire sur Adour dans les Landes. Une salle de classe avait été aménagée pour l'occasion, 2 tables mises bout à bout et un matelas, cela faisait très bien l'affaire pour des soins individuels dans le calme. Les marcheurs qui ont souhaité tester les soins, ont pu constater qu'après une journée de marche, la détente est très bénéfique, que le fait même d'apporter de la détente au corps soulage certains petits maux. J'ai pu également

suggérer l'utilisation d'Arnica, de Cantharis et de quelques autres produits homéopathiques dans les limites de mes compétences. Beaucoup ont découvert l'existence d'HSF, et les discussions sont allées bon train certains soirs sur le fonctionnement de l'association et de ses actions. J'ai pu témoigner du travail fait par les membres d'HSF dont je connais le dévouement. Je n'ai pas manqué de louer les bienfaits de l'homéopathie ni de parler de son coût peu élevé pour son utilisation dans les pays dits pauvres.

Financièrement chacun était libre de donner ce qu'il voulait ...au profit d'HSF... ».

Cela a été aussi l'occasion de distribution de prospectus et de documentation afin de prendre connaissance des actions d'HSF France. Cathy Albert qui a trouvé l'expérience très enrichissante, tant au niveau humain que dans les échanges qui s'en sont suivis, se tient prête à poursuivre l'idée cette année !

Cathy Albert

- Lorraine



Perspective d'un partenariat entre l'Association Echange et partage avec le Bénin, et HSF dans la lutte contre la malnutrition au Bénin .

L'action que fait l'association EPAB de Lorraine dans la lutte contre la malnutrition engagée par PEPAB à Cotonou est présidée par le Dr Gisèle EGOUNLETY, membre d' HSF Bénin. Pour améliorer ce service, en partie, autofinancé par les bénéficiaires, et, pour l'autre partie, financé par EPAB Lorraine, une infirmière formée à l'homéopathie serait embauchée. L'association EPAB dont le président actuel est le Dr Francis NICOLAS souhaite une évaluation de ce service par HSF France . L'amélioration du service nous paraît très justifiée mais la caution ou le partenariat officiel d' HSF France est essentielle pour que EPAB Lorraine réussisse à optimiser l'accompagnement engagé depuis 1994. Le travail d'évaluation pourrait ensuite servir comme référence pour d'autres lieux où HSF intervient. L'association EPAB intervient également au centre de santé Régina Pacis de FAFA et où elle parraine le service de nutrition. Ce centre de santé est ouvert à toute initiative pouvant s'inscrire dans la durée et reposant sur des bases scientifiques et une expérience de terrain.

Francis Nicolas

Lot & Garonne

Mobilisation pour le grand salon régional de l'écologie à Villeneuve sur Lot qui voit son influence grandir d'année en année. Cette fois, les stands associatifs étaient regroupés sous un grand chapiteau ce qui a permis de nombreux échanges. De nombreuses questions sur l'action d'HSF France et le futur concert au Zénith. Beaucoup d'inquiétudes aussi quant au devenir de l'homéopathie. Projet de réunions sur Agen et Villeneuve puisqu'un des élèves camerounais, médecin, séjourne dans le département pendant une formation post-universitaire complémentaire.

EC.



Midi Pyrénées

Cette fin d'année 2004 nous a amené à Dinard lors de l'AG, à Paris au Concert des 20 ans d'HSF; mais aussi à Pau lors du salon Asphodèle et à St Gaudens avec notre participation avec la tenue d'un stand lors de la fête des associations. Grâce au docteur Christine Arnoux, un second stage d'homéopathie familiale se déroulera le 02 et 03 avril dans la commune de St Gaudens. Nous attendons une grande participation (17 inscrits déjà) Avis à Tous !

Isabelle Cousin

M. Pomyis



PACA

L'année dernière, une manifestation a été organisée le 22 mai 2004 au profit d'Homéopathes sans Frontières, dans le cadre bucolique de la salle des fêtes de Sainte Anne d'Evenos. Plus de 80 personnes se pressèrent autour d'un repas asiatique concocté par notre responsable locale, Cathy C. aidée par de nombreux amis. Le bénéfice réalisé servira à aider des plus démunis au travers des projets de notre association.

2005 s'annonce sous encore de meilleurs auspices, avec la programmation d'une soirée thématique sous l'égide de l'association "EVE-DANSE" (Enfance du Vietnam et Entraide), qui reversera le produit de la manifestation à HSF. Cette soirée, organisée pour le 11 juin, vise, au travers de notre association, à venir plus particulièrement en aide aux victimes du Tsunami du 26 décembre 2004.

L'antenne P.A.C.A. a également pris langue avec les mairies de Toulon et de La Seyne/Mer, aux fins d'obtenir gracieusement une salle réservée à une exposition de tableaux. Les peintres exposants devront s'engager à céder une ou plusieurs toiles qui serviront de support à une tombola. Le produit de ces ventes sera, bien entendu, reversé à H.S.F.

Cathy Chanel

Tarn

...homéopathie familiale...

Tri de médicaments, trois réunions d'homéopathie familiale par an, une bonne réponse aux demandes (200 dons et /ou cotisations).

Patrick Lavasso



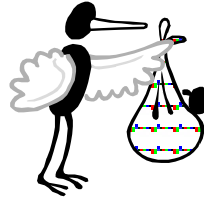
La Rochelle

...pas encore née mais annoncée...

Bonjour à tous, une nouvelle antenne HSF va naître le 25 février dans notre bonne ville de la Rochelle tournée vers le large. Après la présentation d'HSF par le Dr J P Morin et le témoignage sur la mission au Bénin, une séance de formation sera proposée: traitements homéopathiques pendant l'âge scolaire. Comment soigner des traumatismes, des troubles ORL, des céphalées. Ces conseils aideront les collègues infirmiers(es) du service de santé scolaire, mais aussi parents et grands parents, qui, nous l'espérons, les mettront en pratique tout en participant à la cause d'HSF France.

Jean Pierre Morin

Tous nos vœux de bienvenue et nos souhaits de développement à l'antenne de La Rochelle
La Lettre



BREVE CA

Motion votée par les membres du CA le 22
janvier 2005

« Eu égard à ce qui fédère l'association, Homéopathes sans Frontières France : « ouvrir à tous l'accès aux soins », et s'appuyant tant sur sa charte que sur sa spécificité, le Conseil d'Administration, réuni le 23 janvier 2005, en redéfinit l'action de la manière suivante : *appuyer l'enseignement sur l'exemple d'une pratique régulière*. Pour cela, il est décidé d'établir une ou plusieurs structures fixes où HSF France assure une présence régulière de soignants enseignants pour associer les soins à la population et la formation aux soignants. »

Vers la FEDERATION INTERNATIONALE

Conférence Internationale des HSF

***Appuyer l'enseignement sur l'exemple d'une
pratique régulière.***

Réunies à Hambourg début novembre 2004, les HSF Allemagne, Hollande, Suisse, France, et Madagascar, ont continué à faire avancer le projet d'une véritable fédération internationale des HSF, dans le but de coordonner nos moyens, exister mieux sur la scène internationale des ONG et auprès des bailleurs de fonds. Sans oublier de partager nos expériences qui sont fort différentes.



Réunies autour du même but, qui est de faire bénéficier les plus démunis de soins efficaces et peu coûteux, autour de la charte HSF, il s'agit de mettre en place une structure souple et efficace, où chaque HSF se sentira aidée par le groupe dans ses projets internationaux .

E.C.

L'expérience du tsunami du 26 décembre 2004 en Asie du Sud Est nous a permis de mesurer en grandeur réelle les forces -et les difficultés- d'un collectif international qui veut s'engager dans une action commune. En collaboration avec HSF-Amérique du Nord, le ministère de la santé du Sri Lanka et un homéopathe sur place, nous avons pu envoyer nos premiers soignants homéopathes français au Sri Lanka dès la mi-janvier 2005. Ces deux personnes ont été relayées par des homéopathes des USA, d'Allemagne, de France, ainsi que d'autres HSF qui le désireront.

Forts de cette expérience et de nos réflexions mutuelles, nous devons nous retrouver à Paris en mai 2005 pour continuer notre travail de préparation à la future fédération internationale.

Michel Pontis & Francine Woitier

DERNIERE MINUTE

Au moment où nous finissons la réalisation de cette Lettre, deux évènements graves provoquent notre tristesse, quant aux conséquences qu'ils entraînent pour des femmes et des hommes devant de nouveau subir la violence. Le Togo retrouve à la tête de son état le fils de l'ancien Président, au décès récent, au mépris des lois constitutionnelles de ce pays. Le décès de l'ancien premier ministre libanais, Rafic Hariri, dans un attentat à la voiture piégée, entraînant avec lui d'autres personnes dans la mort aussi, instaure dans ce pays à nouveau la peur et un climat de violence. Ces deux évènements ne peuvent nous laisser indifférents. La marche vers la paix pour notre planète est un défi qu'il ne faut cesser de relever. Notre présence dans ces pays dès que la situation le permettra est, plus que jamais, témoignage de notre force à faire ensemble un mieux être métissé d'espoir.

E. Chenu



TSUNAMI

..il restera des blessures lentes à cicatriser...

Le 26 décembre 2004, un important raz de marée a déferlé sur mes côtes d'Asie du Sud-Est. Plus de 200.000 tués, des millions de personnes meurtries par la perte d'un ou plusieurs des leurs, par la destruction de leur maison, de leur outil de travail...HSF France se mobilise pour apporter son aide aux populations. Deux membres de notre association sont partis au Sri Lanka. Elles feront un bilan des besoins pour voir si HSF France, dans sa spécificité peut appuyer le redémarrage et le fonctionnement d'un dispensaire. Elles seront également rejointes par cinq membres d'HSF-North America et donneront des soins dans un camp de réfugiés dans la région de Magona.

L'antenne de Bretagne a préparé 200 kg de matériel médical, chirurgical et de médicaments, prêts à être transportés à Colombo,. Grâce à Aviations Sans Frontières, le transport sera gratuit.

Notre mobilisation a permis de réagir rapidement dans les suites de ces événements. Mais après l'urgence fortement médiatisée, il restera des blessures lentes à cicatriser. C'est pour ces blessures que notre action peut être la plus efficace.

En fonction des besoins évalués et de la demande des Sri Lankais, l'engagement d'HSF France se fera sur le plus long terme.

Michèle. Serrand



ZENITH



Le 19 octobre 2004, un concert exceptionnel nous a rassemblé au Zénith à Paris, pour fêter les 20 ans de notre association.

Au cours de ce concert, un moment d'émotion : le passage du témoin entre nos deux présidentes.

Le Docteur Francine WOITIER, après 7 ans de travail et de dévouement pour notre association, transmet cette charge au Docteur Michèle SERRAND, élue par le Conseil d'Administration le dimanche 26 septembre 2004.

La nouvelle Présidente inscrit son action dans la continuité et la volonté de toujours aller vers plus d'efficacité dans ce qui

1984-2004 : 20 ANS DÉJÀ

nous relie : l'aide aux populations les plus démunies de notre planète.

« Bien que nous sachions que notre action ne représente qu'une goutte d'eau dans l'océan des besoins, nous affirmons aussi que ce constat ne peut être une excuse à l'immobilité. Nous souhaitons, nous, membres d'Homéopathes sans Frontières-France, apporter notre « petite » pierre à l'œuvre commencée par nos prédécesseurs. Et nous nous inscrivons dans la confiance dans les progrès toujours possibles de l'humanité pour que le souhait de l'OMS, exprimé en 1978 à ALMA ATA, devienne réalité : « la santé pour tous en l'an 2014 !!! »

Nous vous remercions vous tous réunis aujourd'hui :

. Vous qui par votre présence à ce concert nous témoignez votre confiance,

. Vous, artistes, musiciens, techniciens, qui avez donné votre temps et votre énergie bénévolement pour que ce concert soit un temps de fête,

. Vous, amis des pays du Sud avec lesquels nous travaillons et dont la présence aujourd'hui réchauffe notre cœur,

. Vous, bénévoles d'HSF qui, par votre travail, avez rendu possible l'organisation de ce concert.

Merci à vous tous qui faites de cette soirée une réussite et un moment de solidarité et de fraternité. »

Michèle Serrand, Présidente



Merci

Merci infiniment à toutes et tous

Quelle soirée émouvante que cette soirée du 19 octobre au Zénith!

Tant d'artistes nous offrant leur présence au profit des plus démunis ! Merci à Jean François d'avoir su les motiver ! Que de vibrations d'Amour et d'Amitié ! Que de partage ! Ce mot qui est un des mots clés de nos actions !

Émotion aussi supplémentaire, pour moi qui passais le flambeau à notre nouvelle présidente ! Nous serons tous à ses côtés et nous lui souhaitons, avec tout notre coeur, un grand courage pour cette nouvelle étape. Merci infiniment à toutes et tous !

Francine Woitier, Past Présidente



HSF Madagascar

...l'Homéopathie progressse ...

Les remerciements d'HSF Madagascar représentée, en l'absence de sa Présidente, par le Dr Vololona qui gardera longtemps le souvenir émerveillé de la manifestation exceptionnelle du Zénith et l'accueil chaleureux qu'elle a reçu..

« HSF Madagascar se réjouit de voir que l'Homéopathie progresse alors que tant de travail reste à faire partout dans le monde et de pouvoir contribuer à cette héroïque entreprise.



HSF Madagascar félicite HSF France pour sa 20ème année d'existence et d'exercice : bonne chance dans vos actions sociales, surtout pour les démunis au-delà des frontières. L'accueil, l'hébergement nous ont permis à participer avec joie aux festivités durant notre séjour à Paris.

Le concert au Zénith est très original avec les artistes qui ont soutenu HSF France, pour ne citer que quelques noms parmi tous ceux qui étaient présents cette soirée là: Louis Bertignac, Isabelle Adjani, Michel Piccoli, Renaud, Manu Di Bongo etc.

L'évènement a été très impressionnant, exceptionnel. Toutes les délégations invitées en particulier Madagascar en ma personne s'en réjouit .Tout ceci pour la promotion de l'homéopathie.

J'espère que d'autres circonstances marqueront toujours notre action sociale à travers le monde:en Europe comme en Asie, à Madagascar et en Afrique!

Vololona et toute l'équipe HSF Madagascar! »

INTERVIEW

La Lettre – J. F. Masson

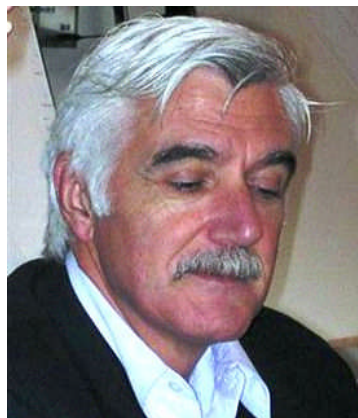
.La Lettre - Jean François Masson, vous êtes Vice Président d'HSF France. Vous êtes à l'initiative de ce magnifique concert au Zénith pour les 20 ans de l'association. Comment vous est venue l'idée d'organiser un tel évènement ?

JF Masson - Tout d'abord, je pense que quand on a 20 ans, ça se fête. Quand on a 20 ans, on est adulte. Je trouve que c'était l'occasion, d'une part de rassembler plusieurs membres d'HSF puisqu'à cette occasion nous avons pu, grâce à la généreuse intervention de Mr Jacques Belin faire

venir les représentants d'HSF Afrique (Togo, Burkina Faso, Bénin) ou les Malgaches, et, d'autre part, c'était l'occasion pour nos bénévoles de faire la fête au sein de l'association. Enfin, je crois que c'était un bon moyen de faire parler de nous. Je crois que l'ensemble des média a parlé de nous durant le mois précédant le concert.

La Lettre - Pourquoi avoir pensé associer des personnalités du show-biz et non des moindres à cet anniversaire ?

JF Masson - C'est venu au départ très naturellement de la part d'Alain Souchon et de Michel Piccoli, que j'ai le plaisir de connaître et qui me disaient régulièrement, « quand fait-on quelque chose pour HSF » ? C'est donc plutôt eux, au départ, qui en ont eu l'idée. Puis, elle est passée à d'autres artistes tels Renaud, Laurent Voulzy, Arthur Higelin et Louis Bertignac qui nous a fait un super « Happy Birthday » (d'ailleurs, il vient de sortir un disque que je conseille à tout le monde !). Grâce à notre super attachée de presse, nous avons été mis en relation avec de nombreux artistes africains tels Angélique Kidjo, Manu Dibango, les musiciens de Yan Kadi Faso du Burkina Faso, Bonga. La sauce a pris spontanément. Comme il s'agit de gens de cœur et que l'art en général et la chanson, en l'occurrence, sont de très bons moyens d'aider, de soigner et de guérir. Ça va un peu dans la même direction et le même état d'esprit qu'HSF.



La Lettre – Quel est l'impact d'une telle manifestation et quelles retombées en attendez-vous ?

JF Masson - Cela a dynamisé les équipes notamment Africaines et leur a donné le sentiment d'être liées par rapport aux autres et à l'équipe d'HSF France.

Cela ne nous aura pas apporté que de bonnes retombées, puisque cela a pu être source d'attaques, mais, en dehors de ces quelques inconvénients, je pense qu'il y a beaucoup de retombées positives. Ainsi, les futurs mailings devraient être bien accueillis. Il faut néanmoins continuer à chercher d'autres soutiens, notamment institutionnels, au niveau des

régions.

La Lettre – Cette soirée est un vrai succès pour HSF France. Pensez-vous que le message « ouvrir à tous l'accès aux soins » a été entendu ?

JF Masson - C'est un succès. Mais, il faut bien reconnaître que toute entreprise est perfectible. Nous sommes conscients de tout ce qui aurait pu être amélioré. Ne revenons pas sur le passé. Le prochain concert, l'année prochaine peut-être, sera pareil mais en mieux, en plus facile, en plus simple et plus léger, en plus petit, plus chaleureux et plus spectaculaire et voilà !

Quant à notre message, « l'accès aux soins pour tous, » comme nous avons parlé fort, j'espère que le message a été entendu !

La Lettre – Qu'est ce qui vous tient le plus à cœur pour l'avenir d'HSF France ?

JF Masson - Je crois qu'il faut qu'il y ait une reconnaissance de plus en plus officielle. Il faut poursuivre le travail de communication entrepris, et ne pas laisser cela en plan. Bien sûr, il sera nécessaire de poursuivre une action au niveau des médias d'une façon moins intensive et onéreuse que cet automne afin d'arriver à mieux faire parler de nous.

Quant à l'orientation d'HSF, il faut de plus en plus s'orienter vers la création de centres de soins permanents qui soient un modèle de soins par homéopathie en Afrique. Ces centres de soins devraient permettre de former des médecins qui se frottent à la pratique régulière de l'homéopathie. C'est ce que nous aimerions faire au Bénin, à Zowla au Togo et ailleurs....



Une des anciennes d'HSF

Où les tubes de la chanson viennent au secours des tubes de granules

C'était au Zénith de Paris le 19 octobre 2004, une grande effervescence dans ce théâtre pour un spectacle aussi varié qu'insolite : plus de 10 vedettes, et pas des moindres ! des musiques endiablées des chants des poèmes Carla Bruni, Michel Piccoli, Césaria Evora, Manu Dibango et d'autres, tous pour fêter les 20 ans d'HSF ! -- plus que la majorité ! Emotions sur la scène lorsque tous nos amis d'Afrique et d'Asie sont venues se présenter aux côtés des Présidentes et du Dr JF Masson tant impliqué dans la réussite de cette soirée.

Emotion et joie devant l' hommage touchant et spontané rendu à Jean-François par Laurent Voulzy, les remerciement de Renaud à l'Homéopathie « grâce à laquelle sa fille de 24 ans n'a jamais eu d'antibiotique de sa vie » ... de quoi mettre un peu de baume sur les plaies de notre chère thérapeutique tant malmenée dans les suites de cette manifestation. Effervescence dans les coulisses où des confidences sont recueillis : A. Souchon, quant à lui, apprécie l'homéopathie, pour diverses raisons, dont la meilleure est qu'elle est « un peu marginale » et que « au fond il aime bien ça » ! On pensera à la ressortir celle-là ! Rencontres et bousculades dans les couloirs et autour des stands d'HSF où se retrouvent secrétaires, membres du CA, adhérents, sympathisants, bénévoles des antennes de toute la France et ...supporters des tubes de granules autant que des tubes de la chanson.

Une soirée exceptionnelle que nous ne sommes pas prêts d'oublier.

Christine Arnoux



E.C.

Petites Mains

La Lettre – Que pouvez-vous nous dire de l'organisation d'un tel concert ?

Morgane Callec—Tout s'est décidé très vite et la plupart des membres de l'équipe d'HSF n'avait jamais eu à organiser un événement d'une telle ampleur. Heureusement, nous avons été épaulé par des professionnels qui nous ont amicalement et généreusement conseillé du début jusqu'à la fin sans économie d'énergie.

J'ai été particulièrement touchée par les nombreuses interventions médiatiques de Mrs Renaud et Michel Piccoli pour soutenir notre projet. Toute cette aventure fut une incroyable source d'émotions et de belles rencontres.

La Lettre – La médiatisation d'un événement comme les 20 ans d'HSF France a-t-elle reçu un bon accueil auprès des médias ?

Colette Desmoulin - Oui, la couverture médiatique a été très large, elle a remporté un franc succès tant dans la presse qu'auprès des radios, des chaînes publiques et privées.



E.C.

Entretien avec un bénévole

La Lettre – Vous êtes bénévole non médecin. Le Zénith, ça compte pour vous ?

JM Athané - Le Zénith a été un grand moment, car cela a été l'occasion de se retrouver tous, médecins et non médecins, dans un événement festif. Et en ce qui concerne la préparation, les non médecins ont eu une grande part. Les artistes qui nous ont apporté leur généreux concours ont

aussi contribué, par leur simplicité, leur disponibilité, à la qualité non seulement artistique mais aussi humaine de l'événement.

La Lettre – Et pour l'association ?

JM Athané - Pour l'Association, cela a été le point culminant d'un travail de fond entrepris depuis plusieurs années pour communiquer autour de notre activité et sensibiliser les donateurs potentiels autour de notre projet vieux de 20 ans. La visibilité médiatique a ses bons côtés et ses moins bons, mais elle est nécessaire dans le monde dans lequel nous vivons.



La Lettre – Quel message est passé, pensez-vous ?

JM Athané - Les intervenants de l'association, les artistes qui nous ont apporté généreusement leur talent, ont tous fait passer sans ambiguïté le message d'une action fraternelle et généreuse tournée vers les démunis.

La Lettre – Cet événement a-t-il été aussi un plus pour l'homéopathie?

E.C.

JM Athané - Ce concert a été, avec le recul, un moment important pour l'homéopathie en France. Cela peut paraître un peu pompeux de le dire ainsi, mais pourtant, le fait que des homéopathes se montrent enfin, osent dire leur engagement, est tout à fait remarquable. Les médecins homéopathes sont habitués à une activité discrète et efficace, loin des polémiques. Y compris quand ils font de l'humanitaire. Les détracteurs de l'homéopathie ont vu dans l'annonce de l'événement une occasion inespérée de nous vilipender avec leurs arguments habituels, allant parfois jusqu'aux menaces, ce qui est relativement nouveau et montre bien combien la montée en influence de l'homéopathie insupporte certains groupes de pensée ou d'intérêts. Et on ne peut s'empêcher de faire une corrélation avec le communiqué de l'Académie de Médecine intervenu au même moment et demandant le déremboursement des remèdes homéopathiques. Ces réactions nous ont amené en

retour des soutiens publics nombreux, chaleureux, passionnés et parfois inattendus. Ces soutiens témoignent, si cela devait être nécessaire, du rôle de plus en plus important de l'homéopathie en santé publique dans notre pays.

La Lettre – Et pour l'avenir ...que souhaitez-vous ?

JM Athané - La visibilité médiatique, le nombre croissant des donateurs, tout cela est porteur d'exigences nouvelles quant aux résultats. C'est ce à quoi nous nous employons maintenant : consolider notre action et nos succès, tirer leçon des échecs, et rendre compte de la manière la plus transparente possible. Pour l'instant, il est prématuré de donner à nouveau rendez-vous à nos amis pour un nouveau 'méga évènement', mais il est certain que chacun porte secrètement cet espoir dans son coeur.

Laurent Somé, médecin (Burkina Faso) et Gisèle Kiti, sage-femme, Bénin au Zénith. (Photos E.C.)



E.C.

Poème

Femme nue Femme noire



Vétue de ta couleur qui est vie, de ta forme qui est beauté
J'ai grandi à ton ombre; la douceur de tes mains bandait mes
yeux

Et voilà qu'au coeur de l'Été et de Midi,
Je te découvre, Terre promise, du haut d'un haut col calciné
Et ta beauté me foudroie en plein coeur, comme l'éclair d'un
aigle

Femme nue, femme obscure
Fruit mûr à la chair ferme, sombres extases du vin noir,
bouche qui fais
lyrique ma bouche
Savane aux horizons purs, savane qui frémit aux caresses
ferventes du
Vent d'Est
Tamtam sculpté, tamtam tendu qui gronde sous les doigts du
vainqueur
Ta voix grave de contralto est le chant spirituel de l'Aimée

Femme noire, femme obscure
Huile que ne ride nul souffle, huile calme aux flancs de
l'athlète, aux
flancs des princes du Mali
Gazelle aux attaches célestes, les perles sont étoiles sur la
nuit de ta peau.

Délices des jeux de l'Esprit, les reflets de l'or rongent ta peau
qui se moire

A l'ombre de ta chevelure, s'éclaire mon angoisse aux soleils
prochains de tes yeux.

Femme nue, femme noire
Je chante ta beauté qui passe, forme que je fixe dans
l'Éternel
Avant que le destin jaloux ne te réduise en cendres pour⁴³
nourrir les
racines de la vie.

Léopold Sédar Senghor

Extrait de "Oeuvres Poétiques" Le Seuil

Merci

Chers Amis,

Le Concert au Zénith a été un succès et nous vous en remercions au nom d'Homéopathes Sans Frontières.

Depuis, HSF est beaucoup plus connue. Nous avons des retours de tous les horizons, élogieux, émouvants, chaleureux. Au cours de ce concert, il y a eu beaucoup de moments forts. C'était formidable.

Cette réussite est due à tous : aux artistes et à leurs musiciens, à toute l'équipe technique qui a fait un énorme travail tout au long de la journée du mardi, afin que le spectacle fonctionne quand le rideau s'est levé,

Merci à tous et tout particulièrement à : Jean KARAKOS et Véronique, Eliane PETIT, Laure LOUVAT, Nathalie DESSE, Merci à Jérôme LAFFAY, Bertrand LABORDE, Nicolas CHAMPION, E.C.

Merci à Colette DUMOULIN qui a tant fait et a été bénévolement de tous les coups,

Merci à Morgane CALLEC qui a été sans arrêt aux côtés de Jean François MASSON,

Merci à Sophie de Hauteclocque, Zelda GEORGEL, toute l'équipe de Zelphis,

Merci à Arié ELMALEH qui a géré tout le déroulé du spectacle,

Merci à Agnès BOURY, à Aziz,

Merci à Philippe BELIN.

Merci à tous et à toutes.

E.C. 44
Grâce à vous, Homéopathes sans Frontières va poursuivre sa route.

A bientôt »

**Michèle Serrand
& Jean François Masson**



E.C.



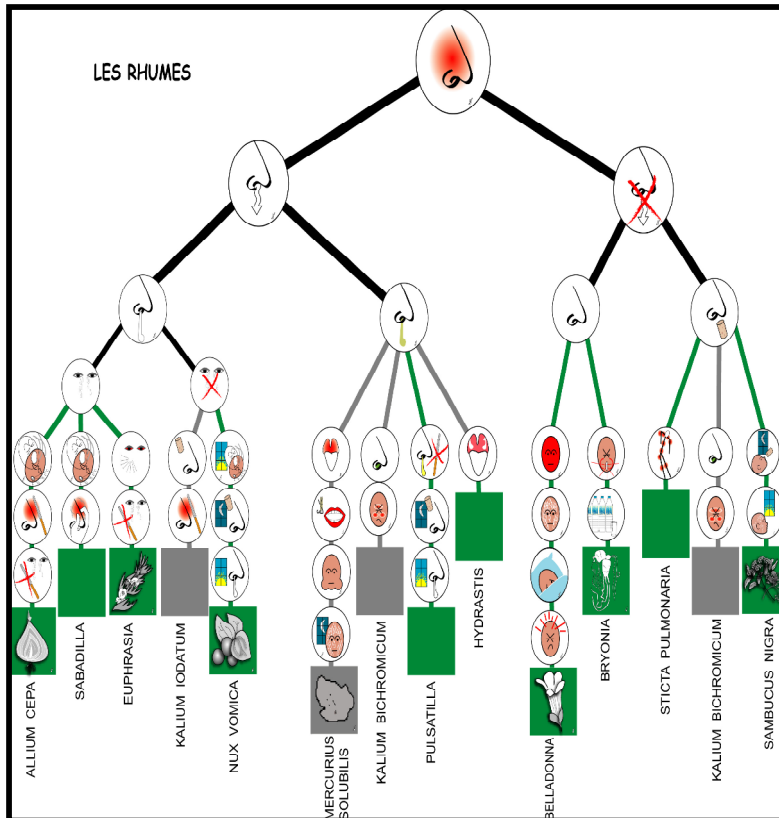
A ...

Et merci à toi, Jean François, pour la formidable énergie que tu as déployée, à chaque instant, depuis le premier jour où est née l'idée de faire le concert et cette belle soirée. Merci de ta générosité, de tout le temps que tu y as consacré, des soirées, des morceaux de nuit, ...

Merci à toute l'équipe des bénévoles d'HSF-France et aux membres du Bureau d'HSF pour le temps donné, les idées proposées et la vigueur de votre action.
Merci

Michèle Serrand





caractère chinois Coq, calligraphie cursive d'E. Moreau"

**Pictogramme
par François Veyrié**

*Bonne Année du Coq !
L'équipe de La Lettre*



Document Acrobat